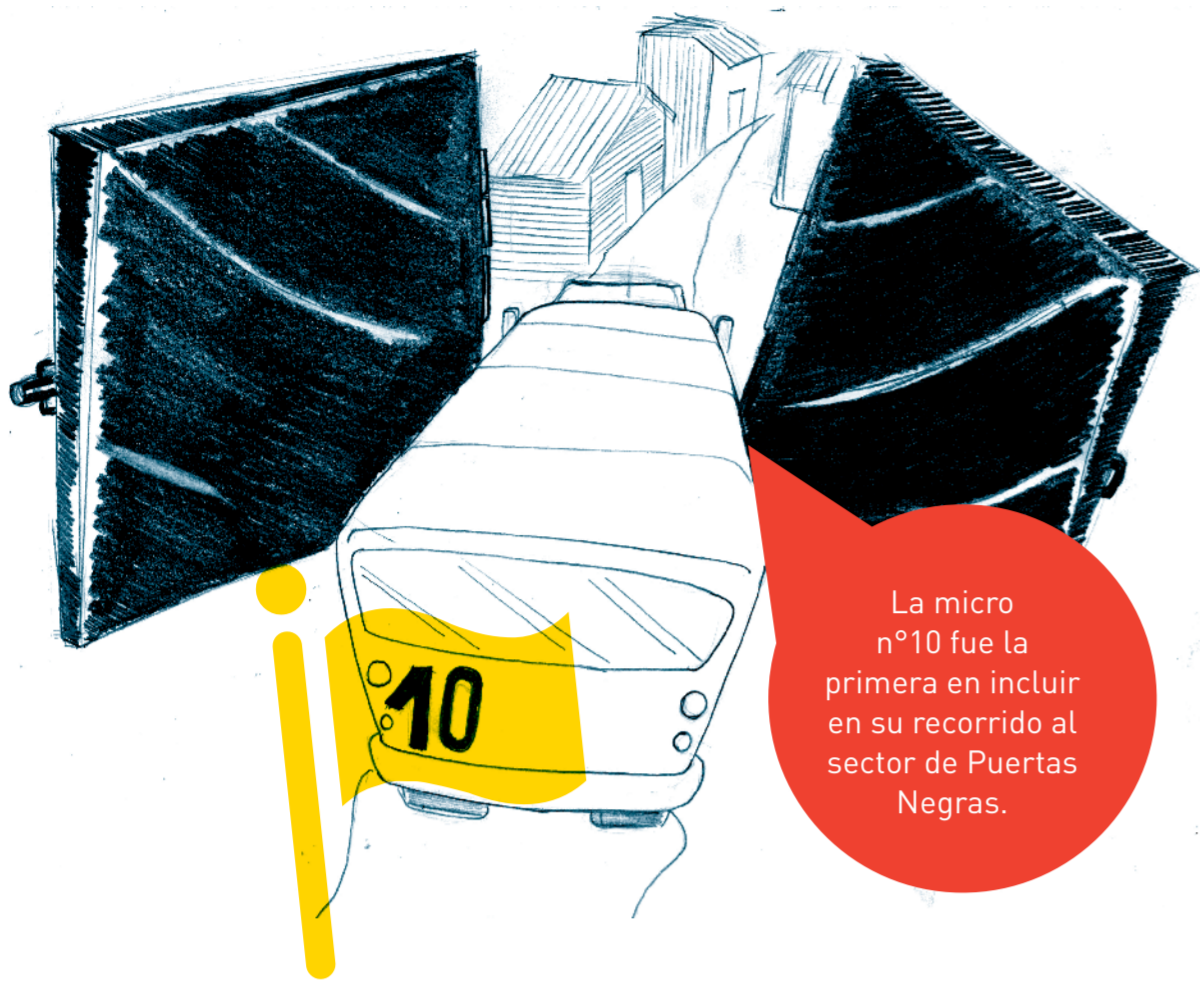


PUERTAS NEGRAS

PLAYA ANCHA, VALPARAÍSO, CHILE.

Resultados
del conversatorio vecinal
Patrimonio oral



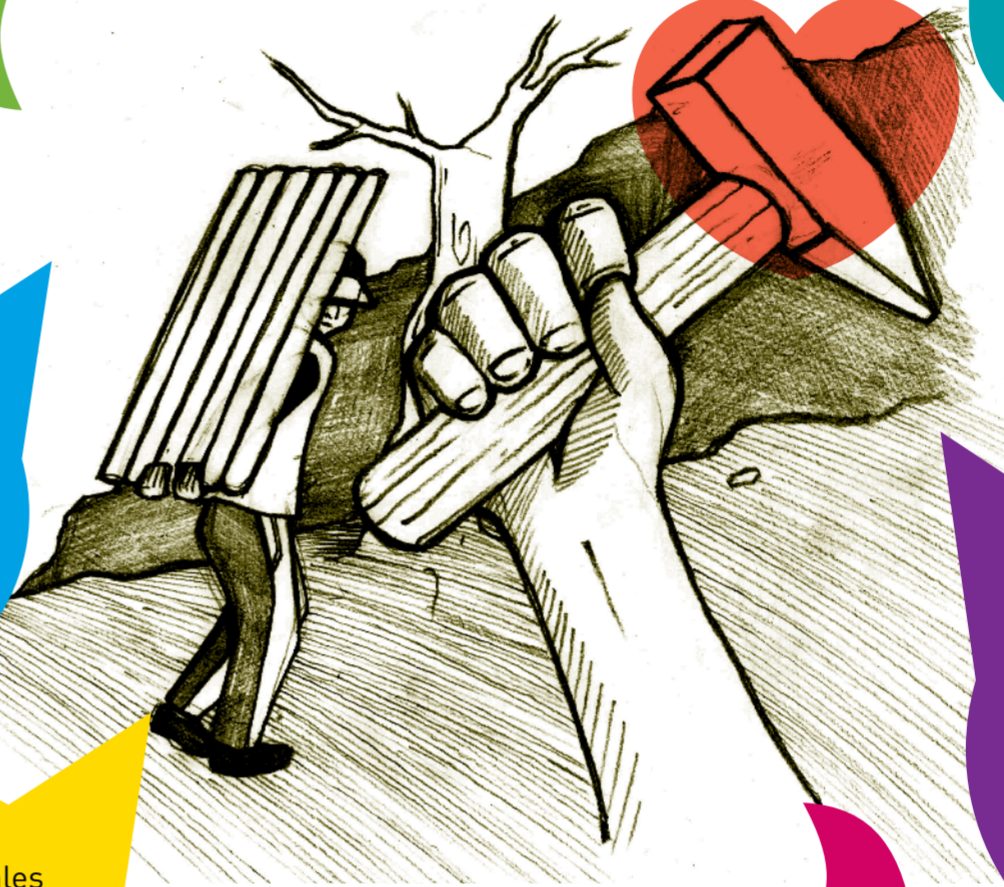
La micro n°10 fue la primera en incluir en su recorrido al sector de Puertas Negras.

Producto del terremoto de 1965, alrededor de 300 personas provenientes de las cercanías del Cementerio n°3, del cerro Cordillera y de otras partes de Valparaíso, llegaron a poblar Puertas Negras, instalando media-aguas con servicios básicos como luz eléctrica y agua.

Los primeros pobladores del sector se instalaron donde actualmente se encuentra Pueblo Hundido antes de 1965.

Oficialmente la población se comenzó a construir entre bosques y áreas verdes en el año 1966.

El sector se pobló desde los sesenta, construyéndose viviendas de color verde.



Las tomas de terreno se siguieron sucediendo en los años ochenta.

Los comités de adelanto se formaron con el fin de mejorar las condiciones de habitabilidad del sector.

La población Joaquín Edward Bello fue recepcionada por la Municipalidad en agosto de 1986 y consideraba 376 casetas sanitarias.

Las fechas oficiales de la construcción y ampliación de Montedónico se refieren a las casas amarillas construidas en los años ochenta.

La población Montedónico, de propiedad del SERVIU, obtiene permiso de construcción en 1980, recepcionándose la obra en 1981. La recepción de la ampliación data de 1999.

La población Augusto Guevara se comenzó a poblar en el año 1965, ocupándose terrenos de ESVAL. La población en la actualidad está compuesta por alrededor de 65 casas.

En 1983 ocurrió el primer incendio forestal que provenía de Laguna Verde, siniestro que puso en peligro a las viviendas en toma del sector Los Fleteros. Los vecinos y vecinas de Puertas Negras fueron quienes ayudaron a las personas damnificadas del campamento.

En 1995 nace el Comité Los Fleteros, debido a la unión y organización de los vecinos y vecinas, obteniendo la personalidad jurídica para optar a mejoras de la comunidad. En la actualidad el Comité Los Fleteros está compuesto por 65 familias, que suman cerca de 300 personas en total.

En 1980 las casas del campamento Los Fleteros no tenían agua potable, por lo que los vecinos y vecinas de las poblaciones cercanas se la suministraban.



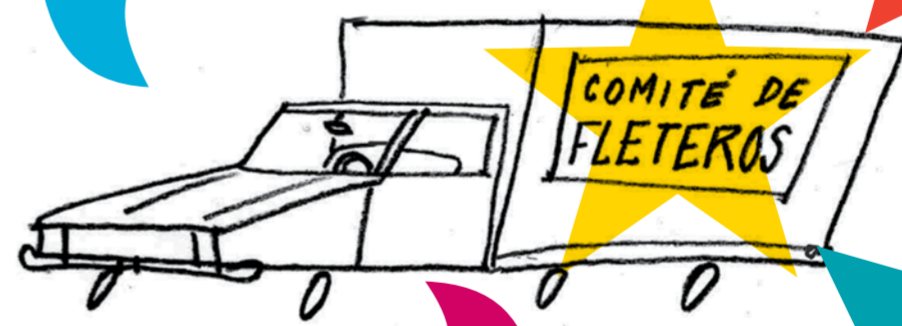
El año 2009 el Club Deportivo Krakatoa se adjudica a través de Chiledeportes una cancha deportiva. Antiguamente el Club Deportivo Krakatoa realizaba un Carnaval cultural.



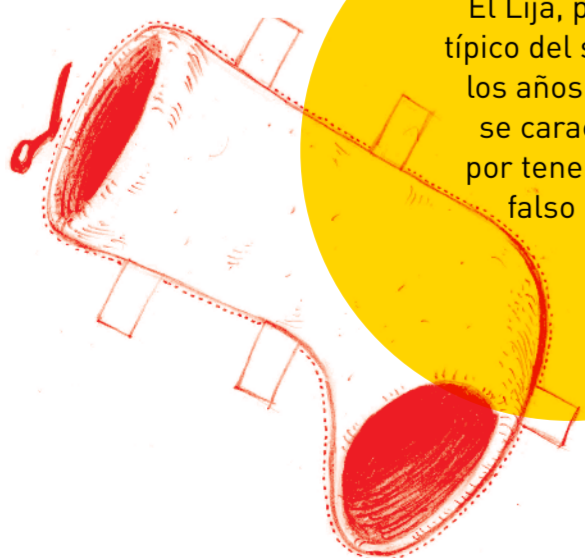
El año 2010 se comienzan a tramitar los títulos de dominio de algunas viviendas del sector.

En 1997, y a través de la Municipalidad de Valparaíso, se obtienen casetas sanitarias y alcantarillado. Mientras que en el año 1998 se logra pavimentar el pasaje del campamento Los Fleteros.

En el año 1984 se contó con luz eléctrica en el pasaje Los Fleteros y en 1987 con servicio de agua potable.



El Lija, personaje típico del sector en los años ochenta, se caracterizaba por tener un yeso falso en el pie.



El Hombre Chancho, personaje típico del sector, transitaba por las calles cubierto solo por un abrigo, asustando a las mujeres. Se desarrollaron diversas estrategias para atraparlo, lo cual nunca se consiguió.



Desde el año 1995 hasta el año 1997, los vecinos y vecinas participaron activamente de las acciones comunitarias organizadas por el Comité, como celebraciones del día del niño y fiestas patrias.

En el sector también se realizaba la quema de Judas, procesión, elecciones de reinas y shows artísticos.

